



Emotion et recueillement

Le 07 janvier dernier notre pays a été la cible du terrorisme au travers d'ignobles attentats, qui ont entraîné de lourdes pertes humaines parmi des journalistes de Charlie Hebdo, des représentants des forces de l'ordre ou encore de simples citoyens.

S'attaquant aux fondements même de notre République, que sont la Liberté, l'Égalité et la Fraternité, ces actes de barbarie ont d'abord plongé la France toute entière dans l'horreur, avant que dans un mouvement incroyable et jamais vu jusqu'à ce jour, des millions de citoyens à travers notre pays et bien au-delà, descendent dans la rue pour exprimer leur émotion et leur indignation.

À Vitry aussi, un rassemblement s'est tenu devant la Mairie, où une banderole a été installée dès le lendemain

des attentats. À l'appel du Maire, plus de 150 personnes se sont réunies devant la Mairie pour se recueillir un instant. Dans un même élan et en partenariat avec la commune de Clouange, un bus a également été mis en place pour les personnes souhaitant se rendre au rassemblement du dimanche 11 janvier à Metz qui a réuni près de 45 000 personnes.



Le rassemblement à Vitry

s o m m a i r e

Emotion et recueillement.....1

Le chiffre1

Périscolaire : chantier en cours2

La République s'affiche3

Ecrivain public :
un nouveau service à Vitry3

Quoi de neuf en
février/mars ?4

LE
CHIFFRE

3 049

C'est le chiffre officiel de l'Insee, de la population totale de notre commune au 1^{er} janvier 2015.

En constante progression depuis plusieurs années, la population de Vitry dépasse désormais allègrement le seuil symbolique des trois mille habitants.

Vitry'ne sur Orne

Mairie de Vitry sur Orne - 57185
19, rue Jean Jaurès - Tél. 03 87 67 02 74
mairie.vitry.sur.orne@wanadoo.fr
www.vitry-sur-orne.fr

Périscolaire : chantier en cours

Nous avons eu l'occasion de vous en parler lors de nos précédentes parutions, le bâtiment nord du groupe scolaire est actuellement en pleine réhabilitation. Débuté à l'automne dernier ce grand chantier a pour objectif de livrer au service d'accueil périscolaire un outil de travail plus fonctionnel et plus moderne et ce dès la rentrée de septembre 2015.

Ces nouveaux locaux pourront donc bientôt accueillir les écoliers de Vitry en dehors des heures de classe. La nouvelle cantine scolaire (salles de restauration et cuisine relais) sera un des plus grands changements pour les enfants actuellement hébergés au centre socioculturel pendant la pause de midi.

Mais d'autres outils pédagogiques, comme par exemple la cuisine pour les

enfants, permettront aussi de mener de nouvelles activités.

Au vu de l'effervescence qui règne autour du bâtiment, on peut constater que les travaux vont bon train. Les nouvelles fenêtres viennent d'être posées et à l'intérieur du bâtiment, après la phase de démolition de certaines cloisons, c'est désormais le doublage intérieur du bâtiment qui est en train d'être réalisé. Parallèlement se déroulent aussi les opérations de mise en œuvre du système de ventilation du bâtiment (notamment pour la zone cuisine) ainsi que les travaux de plomberie.

Le chantier respecte pour le moment le calendrier prévisionnel et les petits Vitryens devraient pouvoir bénéficier d'un espace de qualité, comme prévu, en septembre prochain.



Vue sur la façade principale du bâtiment nord

La République s'affiche

Les membres du Conseil Municipal des Enfants ont dernièrement dévoilé une plaque officielle aux couleurs de la République Française sur la façade du groupe scolaire Ambroise Thomas, en présence du Maire et de son adjointe à la culture et à la jeunesse.

Première action remarquable de ce nouveau Conseil Municipal des Enfants, elle a pris encore plus de valeur à la lumière des derniers événements dramatiques. L'Adjointe à la culture a ainsi rappelé « L'école s'est retrouvée au cœur des débats. C'est le lieu où s'élaborent les connaissances mais aussi le premier lieu d'apprentissage de la citoyenneté. Liberté, égalité, fraternité sont trois mots que tous les élèves vont côtoyer au quotidien comme une réalité à vivre ensemble. »

Ensuite les membres du Conseil Municipal des Enfants ont eu l'occasion de donner



leur interprétation de la devise républicaine avant que le Maire ne rappelle l'importance du travail fourni par l'école de la république ouverte à tous, et ne souligne les trop nombreuses inégalités qui subsistent dans notre pays et qui sont partiellement responsables des dérives extrémistes.

Après la cérémonie, toutes les personnes présentes ont partagé le verre de l'amitié au centre socio-culturel, dans l'endroit même où se tiendra la prochaine consultation concernant la gare TGV. Les enfants ont profité de cette occasion pour visiter les bureaux de vote et se faire expliquer le procédé électoral.

Ecrivain public : un nouveau service à Vitry

Pour les Vitryens qui peuvent rencontrer des difficultés rédactionnelles ou avoir besoin d'un accompagnement spécifique pour leurs courriers à la suite d'un événement personnel, professionnel ou familial, la commune met en place à compter du 27 février prochain un nouveau service en mettant gratuitement à leur disposition un écrivain public.

L'écrivain public assure son soutien, son

écoute, et peut informer, orienter et aider à rédiger tout courrier. **Il recevra gratuitement sur rendez-vous uniquement, chaque dernier vendredi du mois en Mairie de Vitry-sur-Orne.**

Renseignements et prise de rendez-vous en Mairie (Téléphone : 03-87-67-02-74)



Quoi de neuf ?

en février/mars ?

› Samedi 07 et Dimanche 08 février

Paradise Land s'installe à Vitry

Un week-end durant, c'est un véritable parc d'attraction qui s'installe à Vitry. A l'intérieur du gymnase, plus d'une dizaine de structures gonflables et de manèges seront installés pour le bonheur des jeunes Vitryens. Accès au gymnase par la rue de Thionville, parking du stade municipal.

Tarif : 7€ l'entrée, pour une journée en accès illimité.

Ouvert

- samedi de 13H00 à 19H00 non-stop
- dimanche de 13H00 à 18H00 non-stop



› Dimanche 15 février

Sortie Bus pour la rencontre de Championnat de France de Ligue 1 FC METZ - EN AVANT GUINGAMP

Tarif unique : 10€

(Ticket d'entrée au stade + Transport)

Départ devant la Mairie à 15H45

Attention nombre de places limitées
réservation obligatoire



› Dimanche 22 février

Au Centre Socioculturel

Bourse aux Vêtements

De 10H00 à 17H00



› Vendredi 27 février

Balade nocturne en Forêt

Avec l'aimable participation de Monsieur Jacques Chaussée, Chef de secteur ONF, découvrez la forêt tout au long d'une promenade inoubliable.

Tarif unique : 12€

comprenant Balade et repas

Départ Centre socio culturel à 19H00

Attention nombre de places limitées
réservation obligatoire



› Samedi 28 février

Sortie Bus pour la rencontre de Championnat de France de Ligue 1 FC METZ EVIAN THONON GAILLARD

Tarif unique : 10€

(Ticket d'entrée au stade + Transport)

Départ devant la Mairie à 18H30

Attention nombre de places limitées
réservation obligatoire



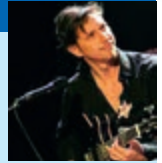
› Vendredi 06 mars

Au Centre Socioculturel

A partir de 19H45

Soirée spectacle réservée aux dames • KEL en concert

Dans le cadre de la journée internationale de la Femme



› Samedi 07 mars

Sortie Bus au Royal Palace International Music-Hall A Kirrwiller en Alsace

COMPLET



› Samedi 14 mars

Sortie Bus pour la rencontre de Championnat de France de Ligue 1

FC METZ - SAINT-ETIENNE

Tarif unique : 10€

(Ticket d'entrée au stade + Transport)

Départ devant la Mairie à 18H00

Attention nombre de places limitées
réservation obligatoire



› Dimanche 15 mars

Au Centre Socioculturel

Bourse aux livres et aux objets de collection

De 10H00 à 17H00



› Dimanche 15 mars

Semi-marathon de la Vallée de l'Orne

Départ cette année de l'Hôtel de Ville de Gandrange à 09H30

Renseignements par courriel :

smivo57@sfr.fr ou par téléphone :
06.62.00.95.69



› Vendredi 20 mars

Au Centre Socioculturel

Projection Cinéma

A partir de 19H45



› Dimanche 22 mars

Au Centre Socioculturel

Premier tour des élections départementales

Bureaux de vote ouverts de 08H00 à 18H00

› Dimanche 29 mars

Au Centre Socioculturel

Second tour des élections départementales

Bureaux de vote ouverts de 08H00 à 18H00



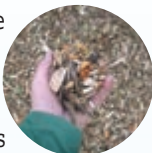
Il faut réduire nos déchets ménagers !

5 gestes faciles pour passer à l'action

1. Au supermarché, je privilégie les produits à la coupe, au détail ou en vrac. J'achète ainsi la juste quantité et je limite les déchets d'emballages. Pour mes achats de charcuterie, boucherie, crèmerie, poissonnerie, je commence par les rayons qui servent à la coupe ou au détail. Pour les fruits, légumes, légumes secs, céréales, je préfère les produits en vrac que je conserve ensuite au sec dans des boîtes adaptées sur lesquelles j'inscris les indications pratiques comme la date de péremption, la durée de cuisson...



2. Dans mon jardin, je pratique le paillage en utilisant mes déchets verts, tels que les feuilles mortes, les tontes de pelouse ou les tailles d'arbustes. Il suffit de les mélanger et de les étendre en couche d'environ 5 cm au pied de mes plantes et arbustes.



3. Je donne, je vends, j'échange ce dont je n'ai plus l'utilité : je fais de la place, je recycle et je réduis mes déchets. Sites Internet dédiés, dépôt-vente, friperie, brocantes,



braderies, marchés aux puces et vide-greniers, les moyens de donner une seconde vie à vos objets, meubles ou vêtements sont pléthore et peuvent même vous rapporter quelques deniers. Sinon vous pouvez toujours faire une bonne action en donnant aux associations caritatives et/ou aux entreprises d'économie sociale.

4. J'évite le gaspillage alimentaire. Le gaspillage alimentaire c'est aussi un gaspillage d'argent : tous les produits que je jette, je les ai payés avant, sans compter après les coûts de collecte et de traitement des déchets. En achetant malin, en conservant bien mes aliments, en cuisinant astucieusement, je peux éviter de jeter des aliments, je fais de vraies économies et je réduis mes déchets !



5. Je fais du compost à partir de mes déchets de cuisine et de jardin. Le compost s'effectue très facilement grâce aux composteurs et au bout de quelques mois, j'obtiens un amendement de qualité pour mes sols sans rien avoir déboursé. En faisant du compost, je peux réduire mes déchets d'au moins 60 kg par an ! Grâce au compost, mon jardin est plus beau et je réduis mes déchets.



Moins de déchets grâce à l'opération Sapin de Noël

Au travers d'actions simples et ciblées la commune met en œuvre avec les moyens qui sont les siens des opérations visant à réduire notre impact sur l'environnement. L'opération "Sapin de Noël" qui vient de se dérouler est un exemple concret en faveur de la réduction des déchets ménagers.

Après les fêtes, beaucoup de foyers se retrouvent avec un sapin sec ou pour le moins défraîchi sur les bras. En effet, si quelques-uns ont résolu le problème avec des sapins artificiels ou des sapins en pot à replanter, la grande majorité reste fidèle au traditionnel sapin naturel.

L'opération menée par la commune propose sur le site des ateliers municipaux, un point de dépose des sapins de Noël en apport volontaire où les particuliers peuvent dès les premiers jours de la nouvelle année déposer leur sapin, mais aussi une collecte en porte à porte dans toute la commune, sur une journée, par les agents municipaux. Les arbres récupérés sont ensuite broyés puis valorisés en servant de paillage pour certains espaces verts de la commune.

Cette action qui entre dans une démarche écologique plus large, permet ainsi de réduire les déchets ménagers, mais aussi de réduire les dépôts en déchetterie et de dissuader ceux qui seraient tentés de brûler ces sapins, ce qui

est strictement interdit dans la commune car générateur d'une forte pollution.

Menée pour la troisième fois consécutive, l'opération a encore connu cette année un beau succès avec plus de 150 sapins récupérés par les services techniques. Nous espérons que vous ferez encore mieux l'année prochaine et dépasserez les 200 spécimens !



Les services municipaux ont assuré la collecte...



... puis le broyage !